

# **VÝROČNÍ ZPRÁVA**

## **ROK 2022**

**MAS Litomyšlsko o.p.s.**

## Obsah

<b>1. MAS LITOMYŠLSKO O.P.S</b> .....	<b>3</b>
<b>1.1 Území působnosti MAS Litomyšlsko o.p.s.</b> .....	<b>3</b>
<b>1.2 Orgány společnosti a jejich případné změny</b> .....	<b>6</b>
<b>1.2.1 Zakladatelé</b> .....	<b>6</b>
<b>1.2.2 Ředitel</b> .....	<b>7</b>
<b>1.2.3 Správní rada</b> .....	<b>7</b>
<b>1.2.4 Dozorčí rada</b> .....	<b>8</b>
<b>1.2.5 Místní partnerství (organizační složka v rámci MAS Litomyšlsko o.p.s.)</b> .....	<b>8</b>
<b>1.3 Lidské zdroje společnosti</b> .....	<b>8</b>
<b>1.4 Místní partnerství (Výroční zpráva o činnosti a hospodaření)</b> .....	<b>8</b>
<b>1.4.1 Vznik Místního partnerství</b> .....	<b>8</b>
<b>1.4.2 Členská/partnerská základna a Nejvyšší orgán</b> .....	<b>8</b>
<b>1.4.3 Rozhodovací orgán</b> .....	<b>10</b>
<b>1.4.4 Kontrolní orgán</b> .....	<b>10</b>
<b>1.4.5 Výběrový orgán</b> .....	<b>10</b>
<b>1.5 Přehled činnosti MAS Litomyšlsko o.p.s. v roce 2022</b> .....	<b>11</b>
<b>1.5.1 Jednání orgánů MAS Litomyšlsko o.p.s.</b> .....	<b>12</b>
<b>1.5.2 Aktivity a projekty MAS Litomyšlsko o.p.s.</b> .....	<b>12</b>
<b>1.5.3 Činnost Místního partnerství (Výroční zpráva o činnosti a hospodaření)</b> .....	<b>13</b>
<b>1.5.4 Jednání orgánů Místního partnerství v rámci MAS Litomyšlsko o.p.s.</b> .....	<b>18</b>
<b>1.6 Členství MAS Litomyšlsko o.p.s. v jiných uskupeních</b> .....	<b>19</b>
<b>2. FINANČNÍ ZPRÁVA ZA ROK 2022</b> .....	<b>20</b>

## 1. MAS Litomyšlsko o.p.s

Místní akční skupina Litomyšlsko se začala formovat na základě principů metody Leader v roce 2006 a na začátku roku 2007 byla zapsána do Rejstříku obecně prospěšných společností. Již od roku 2007 podporuje rozvoj regionu Litomyšlsko, a to zejména jeho venkovských oblastí.

Místní akční skupina Litomyšlsko byla původně založena 16 zakladateli. V závěru roku 2015 v již započatém programovém období 2014 - 2020 pokračovalo 15 zakladatelů a do území působnosti spadalo 51 obcí a 3 města s celkovou plochou o velikosti 51 786,7 ha<sup>2</sup>. V roce 2015 došlo k administrativní změně adresy sídla MAS Litomyšlsko o.p.s. V současné době MAS Litomyšlsko o.p.s. sídlí v ulici Borská č. p. 125 v Proseči.

Pro programové období od 2021 – 2027 tvoří území působnosti 50 obcí a 3 města (odloučením obce Otradov).

### 1.1 Území působnosti MAS Litomyšlsko o.p.s.

**Do roku 2012:** Území působnosti MAS Litomyšlsko o.p.s. zahrnovalo celkem těchto 42 obcí: Benátky, Bohuňovice, Bor u Skutče, Budislav, Cerekvice nad Loučnou, Čistá, Desná, Dolní Újezd, Hluboká, Horky, Horní Újezd, Chmelík, Chotěnov, Chotovice, Janov, Jarošov, Litomyšl, Leština, Lubná, Makov, Morašice, Němčice, Nová Sídla, Nová Ves u Jarošova, Nové Hradky, Osík, Perálec, Poříčí u Litomyšle, Proseč, Příluka, Řídký, Sebranice, Sedliště, Sloupnice, Strakov, Suchá Lhota, Trstěnice, Tržek, Újezdec, Vidlatá Seč, Vlčkov a Zderaz.

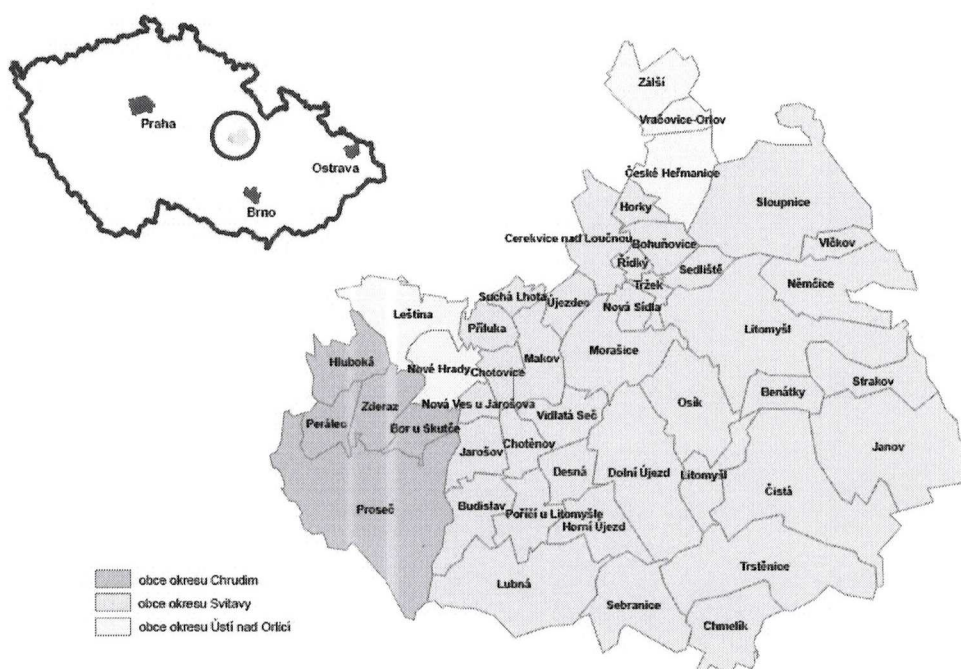
**Rok 2013:** Přistoupily do regionu MAS Litomyšlsko obce České Heřmanice, Vračovice-Orlov a Zálší.

**Rok 2014:** Přistoupily do území MAS další nové obce Bučina, Hrušová, Javorník, Libecina, Otradov, Pustina, Tisová, Zádolí-Stříhanov a město Vysoké Mýto.

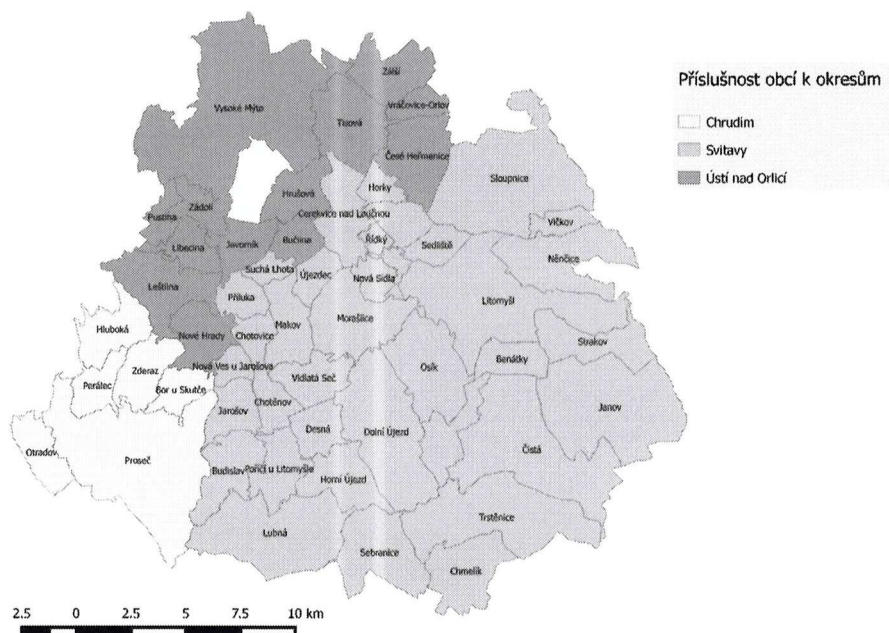
**Od 2015:** Rozsah působnosti nebyl rozšířen.

Pro programové období od 2021 – 2027 tvoří území působnosti 50 obcí a 3 města (odloučením obce Otradov).

Obrázek 1 - Mapa území pro realizaci SPL<sup>1</sup> (do roku 2014)



Obrázek 2 - Mapa území pro realizaci SCLLD<sup>2</sup> (2014 - 2020)

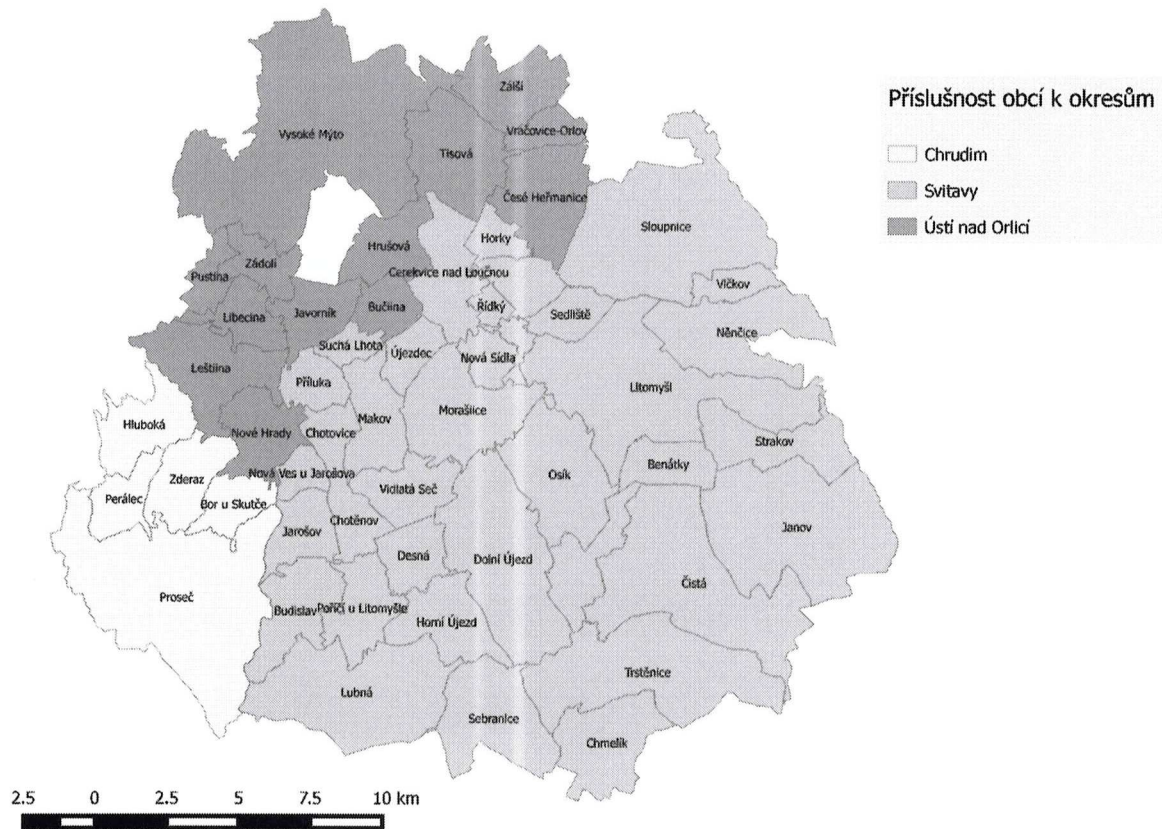


<sup>1</sup>SPL (strategický plán Leader) – strategický dokument rozvoje území.

<sup>2</sup>SCLLD – strategie komunitně vedeného místního rozvoje

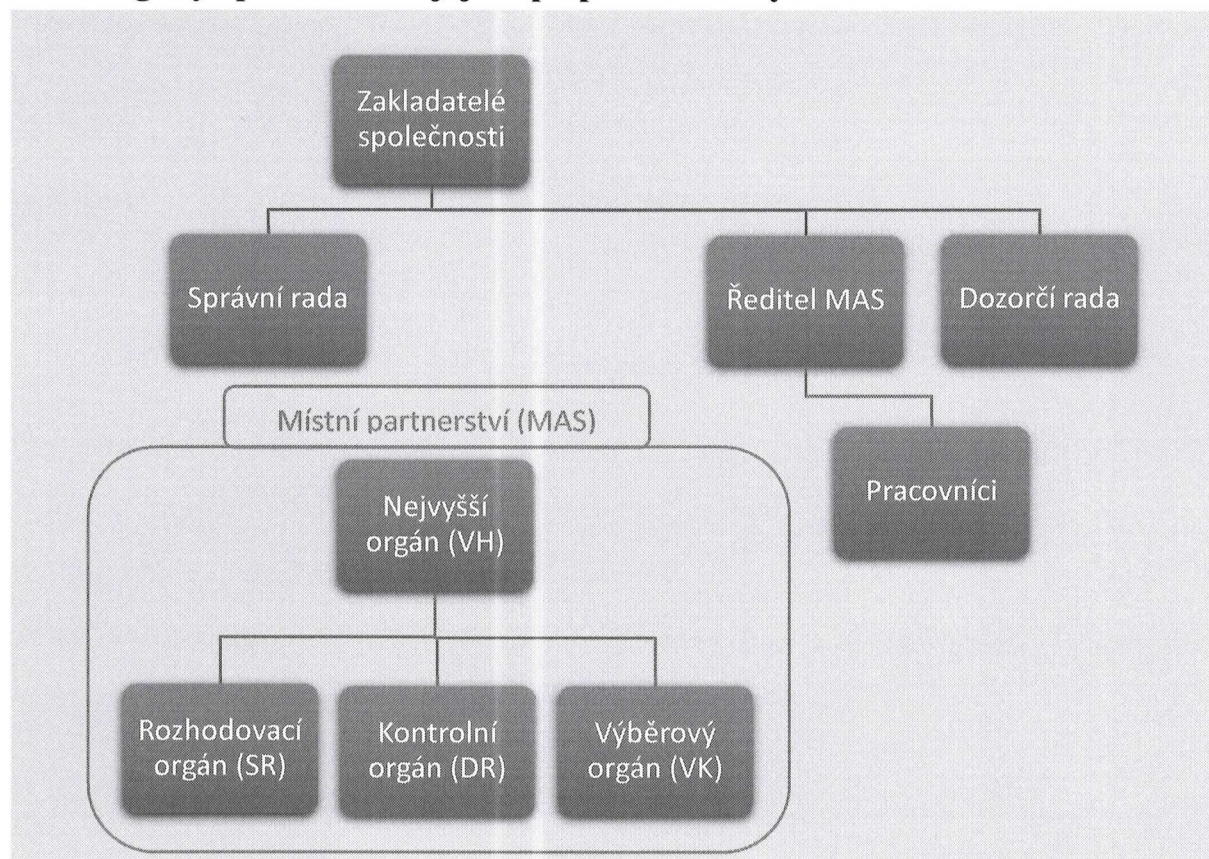


Obrázek 3 - Mapa území pro realizaci SCLLD<sup>3</sup> (2021 - 2027)



<sup>3</sup>SCLLD – strategie komunitně vedeného místního rozvoje

## 1.2 Orgány společnosti a jejich případné změny



### 1.2.1 Zakladatelé

MAS Litomyšlsko byla založena zakládací smlouvou ze dne 25. 10. 2006. Při vzniku tohoto dokumentu bylo 16 právnických i fyzických osob.

Zakladatelé MAS Litomyšlsko o.p.s. (k 31. 12. 2014) - původní
1. Město Proseč
2. Obec Horky
3. Obec Bohuňovice
4. Obec Sedliště
5. Obec Trstěnice
6. Obec Cerekvice na Loučnou
7. Zemědělské družstvo Růžový palouček
8. Zemědělské družstvo chovatelů a pěstitelů Litomyšl
9. Farní charita Nové Hrady u Skutče (pozdější název Oblastní charita Nové Hrady u Skutče)
10. Rudolf Skřivan
11. Stavební sdružení Boštík s.r.o.
12. Zemědělské družstvo Sloupnice
13. Zemědělské družstvo Dolní Újezd
14. Farní charita Litomyšl
15. Miloš Macek
16. Mikroregion Litomyšlsko





Od roku 2015 pokračovalo v činnosti 15 zakladatelů. Z tohoto počtu 7 patří do veřejného sektoru a 8 náleží sektoru soukromému, který zahrnuje 1 fyzickou osobu, 2 nestátní neziskové organizace, 4 zemědělské subjekty a 1 podnikatelský subjekt.

Zakladatelé MAS Litomyšlsko o.p.s. (k 31. 12. 2022)
1. Město Proseč
2. Obec Horky
3. Obec Bohuňovice
4. Obec Sedliště
5. Obec Trstěnice
6. Obec Cerekvice na Loučnou
7. Zemědělské družstvo Růžový palouček
8. Zemědělské družstvo chovatelů a pěstitelů Litomyšl
9. Oblastní charita Nové Hrady u Skutče (dřívější název Farní charita Nové Hrady u Skutče)
10. Stavební sdružení Boštík s.r.o.
11. Zemědělské družstvo Sloupnice
12. Zemědělské družstvo Dolní Újezd
13. Farní charita Litomyšl
14. Miloš Macek
15. Mikroregion Litomyšlsko

Zakladatelé MAS Litomyšlsko o.p.s. nebo jimi pověřeni zástupci na základě úředně ověřené plné moci podepsali aktualizované znění Zakládací smlouvy, v jejímž obsahu je popsán vznik aktualizované organizační struktury MAS Litomyšlsko o.p.s., resp. vznik Místního partnerství (organizační složky MAS Litomyšlsko o.p.s.) a jeho orgánů (Nejvyššího orgánu, Rozhodovacího, Kontrolního a Výběrového orgánu).

### 1.2.2 Ředitel

Statutárním orgánem společnosti je ředitel. Řídí činnost společnosti a jedná jejím jménem. Ředitele volí, jmenuje a odvolává správní rada. Ředitelem společnosti byl dne 14. 8. 2013 jmenován manažer MAS Litomyšlsko Ing. Petr Vomáčka.

### 1.2.3 Správní rada

Správní rada včetně jejího předsedy je šestičlenná a její personální obsazení následující:

#### Složení Správní rady MAS Litomyšlsko o.p.s. v roce 2022

Správní rada MAS	Jméno
Předseda	František Bartoš
Člen	Jan Macháček
Členka	Věra Dvořáková
Člen	Luboš Šplíchal
Člen	Petr Faltys
Člen	Ladislav Chleboun

Další informace jsou dostupné ve veřejných rejstřících.

#### 1.2.4 Dozorčí rada

Dozorčí rada byla v roce 2022 tříčlenná a její personální obsazení bylo následující:

##### Složení Dozorčí rady MAS Litomyšlsko o.p.s. v roce 2022

Dozorčí rada MAS	Jméno
Člen	Pavel Eliáš
Předseda	Josef Sotona
Člen	Jiří Vopařil

Další informace jsou dostupné ve veřejných rejstřících.

#### 1.2.5 Místní partnerství (organizační složka v rámci MAS Litomyšlsko o.p.s.)

Místní partnerství je organizační složkou v rámci MAS Litomyšlsko o.p.s. Jeho podoba orgány, činnosti apod. jsou dále popsány níže.

### 1.3 Lidské zdroje společnosti

MAS Litomyšlsko o.p.s. měla k závěru roku 2022 tři zaměstnance na hlavní pracovní poměr. MAS dále příležitostně využívá v případě potřeby zaměstnance na DPP.

### 1.4 Místní partnerství (Výroční zpráva o činnosti a hospodaření)

#### 1.4.1 Vznik Místního partnerství

Správní rada schválila v roce 2015 nové znění Statutu společnosti, čímž došlo mimo jiné ke vzniku organizační složky společnosti – Místního partnerství v rámci MAS Litomyšlsko o.p.s. s vlastními orgány (Nejvyšší orgán (též Valná hromada), Rozhodovací orgán, Kontrolní orgán a Výběrový orgán).

Smyslem a úlohou Místního partnerství je realizace strategie komunitně vedeného místního rozvoje.

#### 1.4.2 Členská/partnerská základna a Nejvyšší orgán

Partnerství/členství je možné na základě uzavření dané partnerské smlouvy mezi MAS Litomyšlsko o.p.s. a daným partnerem/členem. Uzavření této smlouvy předchází schválení přijetí nového člena/partnera Nejvyšším orgánem.

Všechny subjekty, které se takto staly Partnery MAS Litomyšlsko o.p.s., a tedy členy Místního partnerství, nebo jejich pověřeni zástupci jsou zároveň členy Nejvyššího orgánu (též Valné hromady) Místního partnerství.

V roce 2015 na jednání o vzniku Místního partnerství vstoupilo do partnerství 25 osob a subjektů. Tento počet se do konce roku 2021 rozrostl na 36, ale k 31. 12. 2022 jeden partner partnerskou smlouvu vypověděl z důvodu pozastavení vlastní činnosti (viz tabulka níže).



## Členové Místního partnerství MAS Litomyšlsko o.p.s. (k 31. 12. 2022)

Číslo	Subjekt	IČ
1	Město Proseč	00270741
2	Obec Horky	00579513
3	Obec Bohuňovice	00276421
4	Obec Sedliště	00277347
5	Obec Trstěnice	00277509
6	Obec Cerekvice nad Loučnou	00276537
7	Zemědělské družstvo Růžový palouček	00129771
8	Zemědělské družstvo chovatelů a pěstitelů Litomyšl	48154814
9	Oblastní charita Nové Hrady u Skutče	60102411
10	Komuniké o.p.s.	28795971
11	Stavební sdružení Boštík s.r.o.	25936484
12	Zemědělské družstvo Sloupnice	00131024
13	Zemědělské družstvo Dolní Újezd	00129488
14	Farní charita Litomyšl	47489839
15	Miloš Macek, Zemědělský podnikatel	18880703
16	Mikroregion Litomyšlsko	70906696
17	Michal Kortyš	není
18	Římskokatolická farnost Proseč	64783448
19	Římskokatolická farnost Nové Hrady	60103094
20	Mikroregion Maštale (dříve Sdružení obcí Touloucovy Maštale)	70935840
21	Řeznictví Sloupnice s.r.o.	60915901
22	Komunitní škola České Heřmanice	02429772
23	Sbor dobrovolných hasičů Česká Rybná	68248326
24	Asociace soukromých zemědělců (ASZ) Svitavy a Ústí nad Orlicí	26599457
25	PP-GROUP.cz s.r.o.	28829913
26	Farní sbor Českobratrské církve evangelické ve Sloupnici	47500280
27	Gymnázium Vysoké Mýto	49314645
28	Město Vysoké Mýto	00279773
29	Spolek archaických nadšenců	22834672
30	Střední škola technická Vysoké Mýto (dříve Integrovaná střední škola technická)	15028585
31	Toulec z.s.	26567849
32	Základní škola ŠKOLAMYŠL	04840704
33	ECCE TISOVÁ, z.s.	26988721
34	Pavel Sotona	63606429
35	Společnost pro zachování a obnovu biodiverzity, z.ú.	260001691
36	LIMES Litomyšl s.r.o.	15035140

K 31. 12. 2022 byla z důvodu pozastavení činnosti spolku vypovězena partnerská smlouva ze strany partnera Toulec z.s.





### 1.4.3 Rozhodovací orgán

Členové Rozhodovacího orgánu MAS Litomyšlsko o.p.s. (k 31. 12. 2022)

Subjekt	Zástupce subjektu	IČ	V/S sektor
Mikroregion Litomyšlsko	František Bartoš	70906696	VS
Zemědělské družstvo chovatelů a pěstitelů Litomyšl	Luboš Šplíchal	48154814	SS
Stavební sdružení Boštík s.r.o.	Petr Faltys	25936484	SS
Zemědělské družstvo Sloupnice	Ladislav Chleboun	00131024	SS
Farní charita Litomyšl	Věra Dvořáková	47489839	SS
Město Proseč	Jan Macháček	00270741	VS

### 1.4.4 Kontrolní orgán

Členové Kontrolního orgánu MAS Litomyšlsko o.p.s. (k 31. 12. 2022)

Subjekt	Zástupce subjektu	IČ	V/S sektor
Komunitní škola České Heřmanice	Pavel Eliáš	02429772	SS
Obec Trstěnice	Roman Kmošek	00277509	VS
Asociace soukromých zemědělců (ASZ) Svitavy a Ústí nad Orlicí	Jiří Vopařil	26599457	SS

### 1.4.5 Výběrový orgán

Členové Výběrového orgánu MAS Litomyšlsko o.p.s. (k 31. 12. 2022)

Subjekt	Zástupce subjektu	Veřejný/soukromý sektor
<del>Michal Kortyš</del>	<del>Michal Kortyš</del>	<del>SS – fyzická osoba</del>
Sbor dobrovolných hasičů Česká Rybná	Karolína Honzlová	SS – právnická osoba
Zemědělské družstvo "Růžový palouček"	Ing. Martin Střasák	SS – právnická osoba
Řeznictví Sloupnice s.r.o.	Ing. Jan Stránský	SS – právnická osoba
Sdružení obcí Toulcovy Maštale	Lucie Oherová	VS
Město Litomyšl	Radomil Kašpar	VS
Městys České Heřmanice	MUDr. Marie Novotná	VS
Ivona Nešporová	Ivona Nešporová	SS
Spolek archaických nadšenců	František Kalvoda	SS
Romana Titová	Romana Titová	SS – fyzická osoba
Oblastní charita Nové hrady	Blanka Vopařilová	SS

Ve funkci člena Výběrového orgánu se v průběhu roku rozhodl dále nepokračovat Michal Kortyš.

## 1.5 Přehled činnosti MAS Litomyšlsko o.p.s. v roce 2022

Následující text je nutné chápat v členění na aktivity MAS Litomyšlsko o.p.s. jako celé právnické osoby a na aktivity Místního partnerství v rámci MAS Litomyšlsko o.p.s., které je organizační složkou právnické osoby.

Hlavní náplní činnosti MAS Litomyšlsko o.p.s. a jedinou náplní Místního partnerství v rámci MAS Litomyšlsko o.p.s. je realizace strategie komunitně vedeného místního rozvoje. V rámci této činnosti byly realizovány výzvy (viz níže) a jsou administrovány přijaté dílčí projekty žadatelů z regionu.

Realizaci strategie v minulosti napomáhal také tzv. Malý LEADER, což byla podpora projektů nejmenších obcí a neziskových organizací formou přerozdělování prostředků vyčleněných za tímto účelem Pardubickým krajem.

V roce 2022 také probíhala podpora rozvoje regionu ze strany Pardubického kraje formou projektu MAS Litomyšlsko o.p.s., který byl složen ze dvou dílčích podprojektů obcí Suchá Lhota a Zádolí-Stříhanov (vzešly z výzvy MAS a prošly hodnocením).

V uplynulém roce již činnost MAS Litomyšlsko o.p.s. téměř nebyla ovlivněna epidemií COVID 19.

Negativnější vliv na ekonomickou stránku měla vysoká inflace a s ní související vysoké úrokové sazby aplikované na provozní úvěr od České spořitelny a.s.



### 1.5.1 Jednání orgánů MAS Litomyšlsko o.p.s.

Jak již bylo uvedeno, některá jednání orgánů bylo nutné řešit distanční formou. Níže jsou chronologicky vyjmenována realizovaná jednání a hlasování.

- Jednání Správní rady 8. 2. – 9. 2. 2022 – Per Rollam
- Jednání Správní rady 23. 3. 2022
- Jednání Dozorčí rady 23. 3. 2022
- Jednání Správní rady 9. 6. 2022
- Jednání Dozorčí rady 9. 6. 2022
- Jednání Správní rady 8. 8. 2022
- Jednání Dozorčí rady 18. 8. 2022
- Jednání Správní rady 15. 9. 2022
- Jednání Dozorčí rady 15. 9. 2022
- Jednání Správní rady 1. 11. 2022
- Jednání Dozorčí rady 1. 11. 2022

Podrobnosti k jednáním jsou k dispozici na webu MAS v podobě zápisů z jednání.

### 1.5.2 Aktivity a projekty MAS Litomyšlsko o.p.s.

Veškerým činnostem a projektům se zaměstnanci věnovali v závislosti na aktuálních plánech a potřebě. Tato skutečnost je v účetnictví evidována a veškeré (i osobní) výdaje jsou adekvátně rozděleny a odděleny.

- **Administrace a animace 2017+**

Projekt Administrace a animace 2017+ byl realizován v rámci přípravy a realizace SCLLD. Je hrazen z IROP 4. 2., pokračoval i v průběhu roku 2022.

- **Společnou cestou ke kvalitnějšímu neformálnímu vzdělávání**

MAS Litomyšlsko o.p.s. podala v roce 2019 žádost o podporu realizace zmíněného projektu, v rámci kterého by měly být podpořeny aktivity partnerských organizací věnujících se neformálnímu vzdělávání dětí. Projekt bude ukončen v roce 2023.

V uplynulých letech byla realizace projektu silně ovlivněna a omezena vlivem epidemie COVID 19 a souvisejícími opatřeními.

- **Přijaté regionální dotace a dary**

MAS Litomyšlsko o.p.s. obdržela dotace a dary na provozní činnost, kterou poskytli subjekty v území MAS.



### 1.5.3 Činnost Místního partnerství (Výroční zpráva o činnosti a hospodaření)

Od počátku roku 2017 probíhaly aktivity směřující ke schválení strategie území a tím k zisku finanční podpory některých opatření.

Strategie byla řídicími orgány schválena 15. 6. 2017, což umožnilo přípravu a administraci výzev pro území.

V roce 2021 vznikla a byla schválena koncepční část Strategie komunitně vedeného místního rozvoje působnosti MAS Litomyšsko na období 2021 – 2027.

V průběhu roku 2022 byl vytvořen navazující programový rámec pro implementaci OP Zaměstnanost plus prostřednictvím CLLD na území Litomyšlska. V prosinci 2022 pak byl podán realizační projekt „MAS Litomyšsko: Podpora komunitní práce I.“, který byl v roce 2023 již schválen řídicím orgánem k realizaci.

#### 1.5.3.1 Výzvy vyhlášené v roce 2022:

##### Program rozvoje venkova

- Výzva MAS č. 7 k předkládání Žádostí o dotaci v rámci operace 19.2.1 Programu rozvoje venkova na období 2014 – 2020 (číslo výzvy 7 je pouze administrativní, reálně se jedná o pátou otevřenou výzvu). Seminář pro žadatele: 22. 4. 2022 v 10:00 v sídle MAS v Proseči. Příjem žádostí probíhal od 8. 4. 2022 do 10. 5. 2022. Otevřeny byly Fiche 5: Podpora podnikání, Fiche 6: Podpora zemědělství, Fiche 7: Podpora zpracování a prodeje zemědělské produkce a Fiche 10: Občanská vybavenost.

#### 1.5.3.2 Výzvy od schválení SCLLD (vyhlášené před 2022):

##### Operační program Zaměstnanost (OPZ)

##### Výzvy v roce 2017

- 1. Výzva k předkládání žádostí o dotaci na podporu školních klubů a příměstských táborů (otevřena od 1. 8. 2017 do 30. 9. 2017). Seminář pro žadatele proběhl 12. 9. 2017 v Českých Heřmanicích.
- 2. Výzva na podporu činnosti sociálních služeb (otevřena od 10. 11. 2017 do 15. 12. 2017). Seminář pro žadatele proběhl 4. 12. 2017 v Proseči.
- 3. Výzva k předkládání žádostí o dotaci na podporu zaměstnávání sociálně znevýhodněných osob (otevřena od 10. 11. 2017 do 31. 1. 2018, následně prodloužena do 28. 2. 2018). Seminář pro žadatele proběhl 10. 1. 2018 v Proseči.

### Výzvy v roce 2018)

- 4. Výzva MAS Litomyšlsko – OPZ – Podpora činnosti sociálních služeb – II. Příjem žádostí probíhal 26. 3. 2018 – 26. 4. 2018. Seminář pro žadatele proběhl 18. 4. 2018 v 10:00 v Evropském domě na KÚ v Pardubicích.
- 5. Výzva MAS Litomyšlsko – OPZ – Zaměstnávání sociálně znevýhodněných osob – II. Příjem žádostí probíhal 26. 3. 2018 – 31. 5. 2018. Seminář pro žadatele proběhl 18. 4. 2018 v 10:00 v Evropském domě na KÚ v Pardubicích.

### Výzvy v roce 2019

- 6. Výzva MAS Litomyšlsko – OPZ – Skloubení rodinného a pracovního života – II. Seminář pro žadatele: 7. 3. 2019 v 14:00 v Kulturním domě v Poříčí u Litomyšle. Příjem žádostí 28. 2. 2019 - 1. 4. 2019, 12:00 hodin.
- 8. Výzva MAS Litomyšlsko – OPZ – Zaměstnávání sociálně znevýhodněných osob – III. Seminář pro žadatele: 7. 3. 2019 v 14:00 v Kulturním domě v Poříčí u Litomyšle. Příjem žádostí 28. 2. 2019 - 30. 4. 2019, 12:00 hodin.
- 9. Výzva MAS Litomyšlsko – OPZ – Skloubení rodinného a pracovního života – III. Seminář pro žadatele: 13. 12. 2019 v 15:00 v sídle MAS. Příjem žádostí 29. 11. 2019 - 31. 12. 2019, 12:00 hodin.
- 10. Výzva MAS Litomyšlsko – OPZ – Podpora činnosti sociálních služeb – IV. Seminář pro žadatele: 13. 12. 2019 v 15:00 v sídle MAS. Příjem žádostí 29. 11. 2019 - 31. 12. 2019, 12:00 hodin.

### Integrovaný regionální operační program (IROP)

#### Výzvy v roce 2018

- 1. výzva MAS Litomyšlsko-IROP-Podmínky pro místní vzdělávání I. (MŠ). Příjem žádostí probíhal 28. 3. 2018 – 4. 5. 2018. Seminář pro žadatele proběhl 24. 4. 2018 v 10:00 v sídle MAS v Proseči.
- 2. Výzva MAS Litomyšlsko - IROP - Podmínky pro místní vzdělávání II. (ZŠ). Příjem žádostí 11. 4. 2018 – 18. 5. 2018. Seminář pro žadatele proběhl 24. 4. 2018 v 10:00 v sídle MAS v Proseči.
- 3. výzva MAS Litomyšlsko – IROP – Podmínky pro místní vzdělávání III. (SŠ a VOŠ). Příjem žádostí 11. 4. 2018 – 18. 5. 2018. Seminář pro žadatele proběhl 24. 4. 2018 v 10:00 v sídle MAS v Proseči.
- 4. výzva MAS Litomyšlsko – IROP – Podmínky pro sociální služby a aktivity I. (Rozvoj sociálních služeb). Příjem žádostí 6. 8. 2018 – 10. 10. 2018. Seminář pro žadatele proběhl 18. 9. 2018 v 14:00 v sídle MAS v Proseči.





- 5. výzva MAS Litomyšsko – IROP – Podmínky pro čelení přírodním vlivům a změnám klimatu I. (Stanice IZS). Příjem žádostí 6. 8. 2018 – 27. 9. 2018. Seminář pro žadatele: 18. 9. 2018 v 14:00 v sídle MAS v Proseči.
- 6. výzva MAS Litomyšsko – IROP – Podmínky pro bezpečnou alternativní dopravu I. (Bezpečnost dopravy). Seminář pro žadatele: 9. 10. 2018 v 14:00 v Kulturním domě v Poříčí u Litomyšle. Příjem žádostí 6. 8. 2018 – 5. 11. 2018.
- 7. výzva MAS Litomyšsko – IROP – Podmínky pro sociální služby a aktivity II. (Rozvoj komunitních center). Seminář pro žadatele: 9. 10. 2018 v 14:00 v Kulturním domě v Poříčí u Litomyšle. Příjem žádostí 24. 9. 2018 – 5. 11. 2018.

#### Výzvy v roce 2019

- 8. výzva MAS Litomyšsko – IROP – Podmínky pro bezpečnou alternativní dopravu II. Příjem žádostí 1. 2. 2019 - 29. 03. 2019. Seminář pro žadatele: 7. 3. 2019 v 14:00 v Kulturním domě v Poříčí u Litomyšle.
- 9. výzva MAS Litomyšsko – IROP – Podmínky pro místní vzdělávání IV. (ZŠ). Příjem žádostí 14. 11. 2019 – 31. 1. 2020. Seminář pro žadatele: 4. 1. 2020 v 14:00 v sídle MAS.
- 10. výzva MAS Litomyšsko – IROP – Podmínky pro místní vzdělávání V. (ZNCV). Příjem žádostí 4. 11. 2019 – 31. 1. 2020. Seminář pro žadatele: 14. 1. 2020 v 14:45 v sídle MAS.
- 11. výzva MAS Litomyšsko – IROP – Podmínky pro sociální služby a aktivity III. (SB). Příjem žádostí 14. 11. 2019 – 31. 1. 2020. Seminář pro žadatele: 14. 1. 2020 v 17:00 v sídle MAS.
- 12. výzva MAS Litomyšsko – IROP – Podmínky pro čelení přírodním vlivům a změnám klimatu II. (IZS). Příjem žádostí 14. 11. 2019 – 31. 1. 2020. Seminář pro žadatele: 14. 1. 2020 v 16:15 v sídle MAS.
- 13. výzva MAS Litomyšsko – IROP – Podmínky pro bezpečnou alternativní dopravu III. (BD). Příjem žádostí 14. 11. 2019 – 31. 1. 2020. Seminář pro žadatele: 14. 1. 2020 v 15:30 v sídle MAS.

#### Výzvy v roce 2020

- 14. výzva MAS Litomyšsko – IROP – Podmínky pro sociální služby a aktivity IV. (KC). Příjem žádostí 3. 8. 2020 – 30. 10. 2020. Seminář pro žadatele: 16. 10. 2020 v 14:00 on-line formou.
- 15. výzva MAS Litomyšsko – IROP – Podmínky pro bezpečnou alternativní dopravu IV. (BD). Příjem žádostí 3. 8. 2020 – 30. 10. 2020. Seminář pro žadatele: 16. 10. 2020 v 14:00 on-line formou.
- 16. výzva MAS Litomyšsko – IROP – Podmínky pro místní vzdělávání VI. (ZŠ). Příjem žádostí 22. 10. 2020 – 10. 12. 2020. Seminář pro žadatele: 27. 11. 2020 v 14:00 on-line formou.

### Výzvy v roce 2021

- 17. výzva MAS Litomyšsko – IROP – Podmínky pro bezpečnou alternativní dopravu V. (BD) Příjem žádostí od čtvrtka 1. července (8:00 hod.) do úterý 31. srpna (12:00 hod.) 2021. Seminář pro žadatele: 9. 8. 2021 v 13:30 v sídle MAS v Proseči.

### Program rozvoje venkova (PRV)

#### Výzva v roce 2018

- Výzva MAS č. 1 k předkládání Žádostí o dotaci v rámci operace 19.2.1 Programu rozvoje venkova na období 2014 – 2020. Seminář pro žadatele: 21. 6. 2018 v 10:00 v salonku Kulturního domu v Českých Heřmanicích. Příjem žádostí probíhal od 1. 6. 2018 8:00 hod. do 29. 6. 2018 12:00 hod. Přijato bylo 17 žádostí. Otevřeny byly následující Fiche:

#### Výzvy v roce 2019

- Výzva MAS č. 3 k předkládání Žádostí o dotaci v rámci operace 19.2.1 Programu rozvoje venkova na období 2014 – 2020 (číslo výzvy 3 je pouze administrativní, reálně se jedná o druhou otevřenou výzvu). Seminář pro žadatele: 25. 4. 2019 v 14:00 v salonku Kulturního domu v Českých Heřmanicích. Příjem žádostí probíhal od 15. 4. 2019 do 17. 5. 2019. Přijato bylo 30 žádostí.

#### Výzvy v roce 2020

- Výzva MAS č. 4 k předkládání Žádostí o dotaci v rámci operace 19.2.1 Programu rozvoje venkova na období 2014 – 2020 (číslo výzvy 4 je pouze administrativní, reálně se jedná o třetí otevřenou výzvu). Seminář pro žadatele: 10. 6. 2020 v 14:00 v Komunitním centru Trstěnice. Příjem žádostí probíhal od 21. 5. 2020 do 15. 7. 2020. Otevřena byla Fiche 10: Občanská vybavenost

#### Výzvy v roce 2021

- Výzva MAS č. 6 k předkládání Žádostí o dotaci v rámci operace 19.2.1 Programu rozvoje venkova na období 2014 – 2020 (číslo výzvy 6 je pouze administrativní, reálně se jedná o čtvrtou otevřenou výzvu). Seminář pro žadatele: 19. 5. 2021 v 14:00 v sídle MAS v Proseči. Příjem žádostí probíhal od 28. 4. 2021 do 31. 5. 2021. Otevřena byla Fiche 10: Občanská vybavenost





## Operační program Životní prostředí (OP ŽP)

### Výzva v roce 2019

- Výzva MAS Litomyšlsko – OPŽP – Realizace sídelní zeleně. Příjem žádostí 28. 2. 2019 - 6. 1. 2020.

Tato výzva byla umožněna dřívější změnou strategie komunitně vedeného místního rozvoje, a to v podobě začlenění nového programového rámce.

#### *1.5.3.3 Další činnost Místního partnerství*

- Do popředí činnosti se dostává práce na přípravě realizace Strategie komunitně vedeného místního rozvoje území MAS Litomyšlsko 2021 – 2027.
- Dále probíhaly přípravy předcházející vyhlášení další výzvy PRV, jako přípravy procesních dokumentů apod.
- Probíhala administrace žádostí přijatých ve zrealizovaných výzvách MAS.
- Kromě toho Místní partnerství vyvíjí animační a poradenské aktivity v regionu v rámci CLLD (projekt Administrace a animace 2017+), pracuje na přípravě budoucích výzev a zvyšuje svou kvalifikaci a kompetence v této oblasti.
- Kontinuálně probíhá animace u školských zařízení v oblasti tzv. šablon z programu OP VVV.

#### **1.5.4 Jednání orgánů Místního partnerství v rámci MAS Litomyšlsko o.p.s.**

Jak již bylo uvedeno, některá jednání orgánů bylo nutné řešit distanční formou. Níže jsou chronologicky vyjmenována realizovaná jednání a hlasování (v případě jednání se zaměřením na realizaci SCLLD jsou uvedena také zkrácená označení jednotlivých výzev).

- Jednání Nejvyššího orgánu 16. - 21. 3. 2022 – Per Rollam
- Jednání Rozhodovacího orgánu 23. 3. 2022
- Jednání Kontrolního orgánu 23. 3. 2022
- Jednání Nejvyššího orgánu 9. 6. 2022
- Jednání Rozhodovacího orgánu 9. 6. 2022
- Jednání Kontrolního orgánu 9. 6. 2022
- Jednání Výběrového orgánu 19. 7. 2022 – PRV (Výzva MAS č. 7)
- Jednání Nejvyššího orgánu 28. 7. – 2. 8. 2022 – Per Rollam
- Jednání Výběrového orgánu 2. 8. 2022 – PRV (Výzva MAS č. 7)
- Jednání Rozhodovacího orgánu 4. 8. – 8. 8. 2022 – Per Rollam
- Jednání Rozhodovacího orgánu 18. 8. 2022 – PRV (Výzva MAS č. 7)
- Jednání Kontrolního orgánu 18. 8. 2022
- Jednání Rozhodovacího orgánu 15. 9. 2022
- Jednání Kontrolního orgánu 15. 9. 2022
- Jednání Rozhodovacího orgánu 1. 11. 2022
- Jednání Kontrolního orgánu 1. 11. 2022

Podrobnosti k jednáním jsou k dispozici na webu MAS v podobě zápisů z jednání.



## 1.6 Členství MAS Litomyšlsko o.p.s. v jiných uskupeních

MAS Litomyšlsko je členem:

- **Národní síť Místních akčních skupin České republiky, z.s.**

Opavská 228 747 41 Hradec nad Moravicí  
(sídlo platné v době vzniku této zprávy)  
IČ: 28554272

- **Krajské sdružení NS MAS ČR Pardubického kraje**

KS NS MAS ČR Pardubického kraje  
Holubova 1, 534 01 Holice  
IČ: 05213894

Předsedou KS MAS a členem Výboru KS MAS se v roce 2022 stal Ing. Petr Vomáčka (MAS Litomyšlsko o.p.s.).

- MAS Litomyšlsko o.p.s. dále spolupracuje s Celostátní sítí pro venkov zastřešenou Státním zemědělským a intervenčním fondem.

V Proseči dne: 25. 5. 2022

Výroční zprávu sestavila kancelář MAS Litomyšlsko o.p.s.



## 2. Finanční zpráva za rok 2022

**MAS Litomyšlsko o.p.s.**

**Borská 125**

**539 44 Proseč**

**IČO: 27506096**

*Účetní uzávěrka – účetní metody, obecné zásady*

MAS Litomyšlsko o.p.s. vede v souladu se zákonem o obecně prospěšných společnostech účetnictví. Účetnictví bylo vedeno podle opatření MF, kterým se stanoví účtová osnova, postupy účtování, uspořádání položek účetní závěrky a obsahové vymezení těchto položek pro nevýdělečné organizace ve znění vyhlášky č. 504/2002 Sb.

Účetní jednotka účtovala v souladu s účetními metodami stanovenými §4. odst. 8 zákona o účetnictví.

Účetním obdobím společnosti je kalendářní rok. Rozvahovým dnem je 31. 12. 2022.

Přílohou této finanční zprávy je výkaz zisků a ztrát, rozvaha(bilance), příloha k účetní uzávěrce a daňové přiznání.



**1. Zhodnocení údajů obsažených v rozvaze za rok 2022:**

Krátkodobý finanční majetek

Účty v bankách 689 909,--Kč

Peněžní prostředky v hotovosti 2 923,--Kč

Dohadné účty aktivní –časové rozlišení výnosy 819 314,--Kč

Poskytnuté zálohy 363 268,-- Kč

**AKTIVA CELKEM 1 875 414,-- Kč**

Výsledek hospodaření za rok 2022 10 999,-- Kč

Nerozdělený zisk minulých let 115 954,-- Kč

Přijaté zálohy 1 117 543,--Kč

Závazky zaměstnanci 134 854,-- Kč

Závazky vůči SP a ZP 66 906,-- Kč

Daň z mezd, srážková daň 17 647,-- Kč

Bankovní úvěr 365 893,-- Kč

Výnosy příštích období 45 618,-- Kč

**PASIVA CELKEM 1 875 414 ,-- Kč**

2.

**Zhodnocení údajů obsažených ve výkazu zisků a ztrát za rok 2022:**

**Členění výnosů**

*Výnosy:*

Provozní dotace	3 422 150,- Kč
Ostatní výnosy - úroky	1 204,- Kč
Dary	63 132,- Kč
Tržby za výkony	2 254,--Kč
<b>VÝNOSY CELKEM</b>	<b>3 488 740,-- Kč</b>

**Členění nákladů***Náklady:*

Spotřeba materiálu	340 415,-- Kč
Kancelářské potřeby	16 089,-- Kč
Opravy a údržba	2 400,--Kč
Cestovné	55 256,-- Kč
Náklady na reprezentaci	2 027,--Kč
Nájemné	96 000,-- Kč
Účetní služby	109 989,-- Kč
Provozní služby	242,-- Kč
Poplatky bance ČS	1 358,-- Kč
Ostatní poplatky	10 815,-- Kč
Poštovné	780,-- Kč
Telefonní poplatky	18 055,-- Kč
Ubytování	6 801,-- Kč





AUDIT	31 000,-- Kč
Mzdové náklady (hrubá mzdy)	2 110 211,-- Kč
Zákonné sociální a zdravotní pojištění	605 332,-- Kč
Ostatní sociální pojištění	7 439,-- Kč
Poskytnuté členské příspěvky	16 000,-- Kč
Úroky	47 532,-- Kč

**NÁKLADY CELKEM 3 477 741,-- Kč**

**HOSPODÁŘSKÝ VÝSLEDEK za rok 2022 činí 10 999,-- Kč**

#### Přehled výnosů podle zdrojů

##### Členění:

##### Dotace na činnost 2022

Svazek obcí Mikroregion Litomyšlsko	227 505, 44 Kč – časově rozlišeno
Ministerstvo pro místní rozvoj ČR IROP 2017	2 275 343, 49 Kč – časově rozlišeno
Město Vysoké Mýto	60 035,-- Kč
Ministerstvo školství, mládeže a tělovýchovy Pardubický kraj	716 882,40 Kč – časově rozlišeno 137 883,90 Kč
Státní fond životního prostředí ČR	4 500,--Kč – časově rozlišeno

**Celkem 3 422 150,23 Kč**

**Společnost v roce 2022 přijala dary a příspěvky:**

Obec Tisová	2 875,--Kč
Obec Zádolí	475,--Kč
Obec Javorník	1 225,--Kč
Obec Vračovice - Orlov	820,--Kč
Obec Zálší	1 150,--Kč
Obec Leština	1 650,--Kč
Obec Bučina	1 325,--Kč
Městys České Heřmanice	3 035,--Kč
Obec Hrušová	1 965,--Kč
Obec Pustina	310,--Kč
Obec Libecina	945,--Kč
<b>Celkem</b>	<b>15 775,--Kč</b>

**Dále společnost přijala příspěvky dle partnerských smluv, v rámci realizace projektu „Podpora propagace regionálních produktů prostřednictvím NNO“**

ECCE Tisová, z.s.	8 498,10 Kč
Farní charita Litomyšl	17 272,80 Kč
Komunitní škola České Heřmanice, z.s.	8 498,10 Kč
Spolek archaických nadšenců	13 088,10 Kč
<b>Celkem</b>	<b>47 357,10 Kč</b>

Společnost neorganizovala žádné veřejné sbírky + neposkytla žádné dary.

**V roce 2022 došlo k vyúčtování dotace z rozpočtu Pardubického kraje POV. Nevyčerpané finanční prostředky ve výši 2 116,10 Kč byly v souladu se smlouvou vráceny na účet poskytovatele příkazem k bezhotovostní platbě ze dne 9. 12. 2022.**

**Dále společnost obdržela v roce 2022 zálohy na dotaci od Ministerstva školství, mládeže a tělovýchovy v celkové výši 1 643 361,80,-Kč.**

**Následně dle rozhodnutí o dotaci od Ministerstva školství, mládeže a tělovýchovy a partnerské smlouvy poskytla během roku 2022 zálohy na dotaci partnerům v celkové výši 860 994,60 Kč.**

Školamyšl	268 596,14 Kč
Rodinné centrum Litomyšl	157 470,87 Kč
Komunitní škola	154 112,79 Kč
Spolek archaických nadšenců	102 615,45 Kč
Junák – česká skaut	178 199,35 Kč
<b>Celkem</b>	<b>860 994,60 Kč</b>





**Dohadné účty aktivní 388 – časové rozlišení**

**Dohadná položka výnosy (na náklady z roku 2022) 819 tis Kč**

**Výnosy příštích období 384**

**Na účtu 384 je zachycen zůstatek 46 tis, jedná se o časové rozlišení dotace od SVAZKU OBCÍ MIKROREGION LITOMYŠLSKO, použitelnost dotace je do 30.6.2023.**

**Výše úvěrů činí ke dni uzávěrky: úvěr od České spořitelny, a.s. – zůstatek k 31.12.2022 činí 366 tis Kč**

**- náklady na výzkum a vývoj jsme neměli**

**Výsledek hospodaření, způsob vypořádání HV z předcházejících účetních období**

**Hlavní činnost:**

Hospodářský výsledek za rok 2022 před zdaněním: 11 tis

Hospodářský výsledek za rok 2022 po zdanění: 11 tis

**Doplňková činnost - hospodářská**

Hospodářský výsledek za rok 2022 před zdaněním: 0 tis

Hospodářský výsledek za rok 2022 po zdanění: 0 tis

Hospodářský výsledek minulých let je ponechán na účtu 932 - nerozdělený zisk.

Fondy společnosti:

Nejsou tvořeny žádné fondy.

V Perálci dne 30. 4. 2023

Sestavila: Monika Vášková

Podpis statutárního zástupce:

